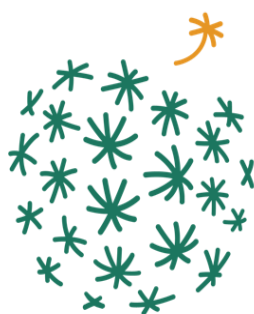




**INSTITUTO  
FEDERAL**  
Espírito Santo

# **SISTEMA DE AUTOAVALIAÇÃO**

Versão 1.0 (05/04/2021)



**EDUCIMAT**

PROGRAMA DE PÓS-GRADUAÇÃO EM  
EDUCAÇÃO EM CIÊNCIAS E MATEMÁTICA  
INSTITUTO FEDERAL DO ESPÍRITO SANTO



## SUMÁRIO

<b>Introdução</b>	3
<b>Objetivos</b>	4
<b>Estratégias</b>	<b>4</b>
<b>Método - técnicas, instrumentos e formas de análise dos dados</b>	5
<b>Cronograma</b>	<b>188</b>
<b>Recursos</b>	<b>188</b>
<b>Equipe de implementação / responsabilidades</b>	<b>188</b>
<b>Formas de disseminação dos resultados</b>	19
<b>Monitoramento do uso dos resultados</b>	19
Anexo 1 - Instrumento de Avaliação Gestão do Programa	20
Anexo 2 - Instrumento de Avaliação Docente	344
Anexo 3 - Instrumento de Avaliação Discente	400
Anexo 4 - Instrumento de Avaliação Egresso	500

## • Introdução

O processo de avaliação dos Programas de Pós-graduação do Brasil talvez seja um dos mais completos e complexos do mundo, especialmente quando consideramos as dimensões continentais do nosso país e a crescente oferta de mestrados e doutorados. Até então os programas têm sido avaliados por um sistema que tem se focado em análises com uma maior ênfase a aspectos quantitativos em que a comparação entre eles é que definirá quem está mais ou menos qualificado.

Nos últimos quatro anos essa temática tem sido muito debatida e se tem buscado estruturar um sistema de avaliação cada vez mais focado em aspectos qualitativos. Para isso a CAPES, por meio de Grupos de Trabalhos, aponta nesse momento para um processo em que se pretende valorizar avaliações feitas internamente, entendendo-se que ninguém melhor para diagnosticar problemas e potencialidades do programa do que os sujeitos envolvidos com ele. Além disso, é mais fácil avaliar a evolução do programa a partir de um processo de autoanálise. Para isso, a partir da quadrienal que se encerra agora em 2020, os programas são convidados a implementarem seus sistemas de autoavaliação e a utilizarem para apontar os caminhos a serem seguidos.

Seguindo essa orientação, a Área de Ensino da CAPES introduziu em sua ficha de avaliação dois itens interligados entre si: 1) Planejamento estratégico do programa, considerando também articulações com o planejamento estratégico da instituição, com vistas à gestão do seu desenvolvimento futuro, adequação e melhorias da infraestrutura e melhor formação de seus alunos, vinculada à produção intelectual – bibliográfica, técnica e/ou artística; 2) Os processos, procedimentos e resultados da autoavaliação do programa, com foco na formação discente e produção intelectual. O primeiro avaliará o alinhamento entre os planejamentos estratégicos do Programa e da Instituição e também a explicitação de ações de melhorias. O segundo avaliará como o programa explicita e trata seus pontos fracos e fortes e o como realiza o alinhamento da autoavaliação com o seu planejamento estratégico.

Essa busca por qualificar as diversas ações tem sido uma constante no âmbito do Educimat e nesse momento o grupo aceita o desafio de constituir esse sistema de autoavaliação. A intenção é que os resultados oriundos das diversas etapas que compõem o sistema sirvam para potencializar o que está bom, corrigir possíveis falhas, apontar direções para onde o programa pretende caminhar e o que se espera para o próximo quadriênio. O Educimat utiliza como referência para esse trabalho, o Sistema de Autoavaliação desenvolvido pelo Programa de Pós-graduação em Educação Profissional e Tecnológica – ProfEPT (ESCOTT *et al.*, 2020)<sup>1</sup>.

<sup>1</sup> ESCOTT, C. M., et al. **Sistema de Autoavaliação do ProfEPT**. Vitória, ProfEPT, 2020.

---

## ● Objetivos

Este documento tem como objetivo apresentar concepções e estratégias para implementação do Sistema de Autoavaliação do Programa de Pós-graduação em Educação em Ciências e Matemática - EDUCIMAT, com vistas à identificação de potencialidades e possibilidades de melhorias das ofertas dos cursos a ele vinculado, dentro dos parâmetros estabelecidos pela CAPES e de acordo com as demandas da sociedade. Tem como objetivos específicos:

- Fomentar a cultura de autoavaliação do Educimat;
- Contribuir para as ações de avaliação nos diversos contextos abordados;
- Verificar o andamento das diversas ações relacionadas ao Programa;
- Contribuir para melhorias na oferta dos cursos do Programa;
- Subsidiar o Planejamento Estratégico do Educimat;
- Tornar os resultados públicos relativos ao processo de avaliação.

## ● Estratégias

Tomamos como referência o Relatório produzido pelo GT sobre Autoavaliação de Programa de Pós-graduação instituído pela CAPES, para direcionar as estratégias para o Sistema de Autoavaliação do Educimat. Portanto, baseado nesse documento, adotamos as seguintes estratégias:

- Definição dos princípios da autoavaliação adotados pelo Educimat.
- Definição dos aspectos a serem avaliados para representar a qualidade do Programa.
- Basear-se na missão e visão definidas pelo Planejamento estratégico, com suas metas e objetivos de médio e longo prazos.
- Vinculação com o planejamento da Instituição, bem como com os quesitos e itens da avaliação externa da CAPES.
- Definição das abordagens de avaliação, com foco no estudante, docente e gestão.
- Definição dos critérios de avaliação e a escala a ser adotada.
- Definição dos usos dos resultados.
- Definição da periodicidade da coleta dos dados.
- Definição de critérios para meta-avaliação.

## ● Método – técnicas, instrumentos e formas de análise dos dados

O sistema tem como referência a ficha de avaliação proposta pela Área de Ensino, mas também demandas internas do programa. Os dados a serem utilizados para responder às várias questões postas serão produzidos utilizando-se quatro instrumentos voltados para: Gestão do Programa - GP, Docentes - P, Discentes - D e Egressos - E. Tais instrumentos serão utilizados, nesse momento, para ajudar avaliar indicadores que foram gerados, tendo como referência os critérios propostos na ficha de avaliação da Área de Ensino (Quadro 1), incrementados, sempre que necessário, por outros elementos requeridos no âmbito interno ao programa.

Quadro 1: Ficha de avaliação da Área de Ensino da CAPES

Quesitos/Itens	Peso	Definições e Comentários sobre os Quesitos/Itens
<b>1 – Programa</b>		
<b>1.1 Articulação, aderência e atualização das áreas de concentração, linhas de pesquisa, projetos em andamento e estrutura curricular, bem como a infraestrutura disponível, em relação aos objetivos, missão e modalidade do programa.</b>	<b>40%</b>	<b>Item 1.1 - Qualitativa – 100%</b>
		<b>1.1.1. Há coerência e aderência entre o nome do Programa, a proposta, a(s) área(s) de concentração, as linhas de pesquisa, os projetos de pesquisa e a estrutura curricular (disciplinas e atividades) do PPG?</b> Será avaliada a coerência e aderência entre o nome do PPG, a proposta, a(s) área(s) de concentração, as linhas de pesquisa, os projetos de pesquisa e a estrutura curricular (disciplinas e atividades).
		<b>1.1.2. Há indícios de atualização da proposta ao longo do quadriênio?</b> A atualização da estrutura curricular deve contribuir para o aperfeiçoamento constante do Programa. Neste caso, é esperada, principalmente, a atualização regular das ementas e das referências das disciplinas do PPG. Devidamente justificadas, são aceitáveis alterações na área de concentração, nas linhas de pesquisa e até no nome do PPG durante o quadriênio. Neste subitem serão avaliadas as modificações, atualizações e diferenciais ocorridos no Programa durante o quadriênio.
		<b>1.1.3. Os objetivos do PPG são adequados e coerentes com o público alvo e com o perfil do egresso?</b> Os objetivos do PPG devem estar alinhados aos objetivos da Área de Ensino, a qual tem foco em pesquisas e produções em “ensino em determinado campo de saber”, fazendo as interlocuções necessárias com outros campos, tendo por objeto a mediação do conhecimento em espaços formais e não formais de ensino, e aprendizagem. Desse modo, visa à construção de conhecimento científico sobre esse processo, considerando os fatores de caráter macro e microestrutura que nele interferem. Além disso, os programas são responsáveis pela formação de recursos humanos para pesquisa e para o ensino. Neste subitem será avaliada a adequação coerência dos objetivos em relação ao público alvo e ao perfil do egresso.
		<b>1.1.4. A infraestrutura é adequada para atender ao ensino, à pesquisa, à administração e às demais atividades do PPG?</b> Será avaliada a infraestrutura para o ensino e pesquisa, tais como as condições laboratoriais, áreas experimentais e de informática (por exemplo, acesso à rede mundial de computadores fontes de informação multimídia), biblioteca, espaços físicos para as atividades administrativas e de ensino, garantindo o suporte adequado ao desenvolvimento das atividades do PPG.
		<b>1.1.5. O acompanhamento da Prática Profissional Supervisionada está descrito e é adequado à proposta do PPG? (Qualitativa – 20%)</b> O PPG deverá descrever de forma sucinta como é realizado o acompanhamento da prática profissional supervisionada, requisito obrigatório para a integralização curricular.
<b>1.2 Perfil do corpo docente, e sua</b>	<b>40%</b>	<b>Item 1.2 – Qualitativa = 100%</b> O não atendimento dessa regra limita ao conceito atribuído como regular neste subitem, salvo as devidas e justificadas exceções.

compatibilidade e adequação à proposta do Programa	<p><b>1.2.1. O PPG apresenta ao menos 10 docentes permanentes (DP), todos com título de doutor e com no mínimo 10 horas semanais dedicadas às atividades do PPG, e o número de docentes é adequado aos objetivos e à proposta do curso?</b></p> <p>A exigência da área é de no mínimo 10 DP com título de doutor, com no mínimo 10 horas semanais de dedicação ao PPG. Os docentes colaboradores podem ter carga horária inferior aos DP. Portanto, será avaliado se o número de docentes e a carga horária atende a essas exigências. Será avaliado também se o número de DP é compatível com a proposta do PPG.</p>
	<p><b>1.2.2. O PPG apresenta percentual de DP em relação ao total de docentes igual ou superior a 70%, atuam em até três programas como DP, e o programa apresenta estabilidade na composição do corpo DP durante o quadriênio?</b></p> <p>No mínimo, 70% do DP deverá ter vínculo com o PPG, limitando-se a 30% o número máximo de docentes colaboradores (DC) em relação ao total de docentes. O docente poderá -- inclusive -- participar como DP em até três PPGs da mesma ou de outra instituição, conforme legislação vigente. Será avaliada a estabilidade do PPG em relação ao seu corpo DP, mantendo-se vinculados os DP ao PPG durante o quadriênio. A alteração do corpo Docente Permanente deve ser justificada.</p>
	<p><b>1.2.3. Há compatibilidade da formação e atuação do corpo DP, bem como da adequada distribuição em relação às linhas de pesquisa do programa?</b></p> <p>Será avaliada a formação e a atuação dos DP e sua coerência e compatibilidade com a área de concentração e com as linhas de pesquisa do PPG. Também, será avaliada a distribuição dos DP em relação às linhas de pesquisa.</p>
	<p><b>1.2.4. Qual a Política de interação do PPG com a graduação, principalmente nos cursos de licenciatura, na Educação Básica ou com profissionais que atuam em diferentes segmentos da sociedade, envolvido em atividades de ensino e orientação de trabalhos discentes, tais como pesquisa, extensão, supervisão de estágios, e equivalentes?</b></p> <p>Para a avaliação considera-se importante a participação de DP em formação em nível de graduação, principalmente nos cursos de licenciatura ou na Educação Básica, ou com profissionais que atuam em diferentes segmentos da sociedade. Os DP aposentados na mesma instituição e os que se encontram em licenças regulamentadas serão desconsiderados para efeitos da avaliação deste indicador.</p>

Quesitos/Itens	Peso	Definições e Comentários sobre os Quesitos/Itens
<p><b>1.3 Planejamento estratégico do programa, considerando também articulações com o planejamento estratégico da instituição, com vistas à gestão do seu desenvolvimento futuro, adequação e melhorias da infraestrutura e melhor formação</b></p>	10%	<p><b>1.3.1. De que modo o Planejamento estratégico do PPG se alinha ao plano estratégico da IES? (Qualitativa – 50%)</b></p> <p>Será avaliada a existência de planejamentos do PPG, de curto, médio e longo prazos, que estejam alinhados ao Plano Estratégico da IES e envolvem metas adequadas, tangíveis, transparentes e bem estabelecidas</p>
		<p><b>1.3.2. No Plano estratégico do PPG, estão explicitadas ações relacionadas à gestão, à melhoria de infraestrutura, à qualificação da formação dos alunos e à melhoria da produção intelectual, bem como ações associadas à busca de recursos e intercâmbios regionais, nacionais ou internacionais? (Qualitativa – 50%)</b></p> <p>Serão avaliadas as ações e procedimentos de gestão futura do PPG indicando a garantia continuada e o aprimoramento da infraestrutura, da qualificação do corpo docente, visando à formação dos estudantes e à melhoria da produção intelectual no contexto das demandas que envolvem a área de Ensino. Serão avaliadas também ações e procedimentos de gestão voltados à captação de recursos financeiros e intercâmbios regionais, nacionais e internacionais, tendo em vista os desafios da área de Ensino.</p>

de seus alunos, vinculada à produção intelectual – bibliográfica, técnica e/ou artística.		
1.4 Os processos, procedimentos e resultados da autoavaliação do programa, com foco na formação discente e produção intelectual	10%	<p><b>1.4.1. O PPG organizou, está organizando ou já tem consolidado um processo de autoavaliação? Se já existe, o plano explicita pontos fortes e oportunidades de melhoria do PPG, bem como proposta de melhorias decorrentes do processo de autoavaliação? (Qualitativa – 50%)</b></p> <p><b>1.4.2. O projeto de autoavaliação está alinhado com o plano estratégico do PPG com foco na formação discente e docente e produção intelectual? (Qualitativa – 50%)</b></p> <p>O Projeto de autoavaliação deve estar alinhado ao plano estratégico do PPG, de modo a priorizar metas associadas à qualificação da formação discente e docente do PPG em Ensino e da produção intelectual, com ênfase aos produtos/processos educacionais (Produção Técnica-Tecnológica - PTT).</p>
<b>2 – Formação</b>		
2.1 Qualidade e adequação das teses, dissertações ou equivalente em relação às áreas de concentração e linhas de pesquisa do programa.	25%	<p><b>Para o item 2.1, serão analisadas oito teses ou dissertações indicadas pelo PPG, juntamente com os respectivos resumos e justificativas.</b></p> <p><b>2.1.1. As dissertações/teses têm qualidade e os temas são aderentes à área de concentração e as respectivas linhas de pesquisa do PPG? (Qualitativa – 80%)</b></p> <p>Serão avaliadas a qualidade das dissertações e teses e a aderência e coerência à área de concentração e as linhas de pesquisa. Os Programas devem indicar até oito teses/dissertações para análise, garantindo representatividade por área de concentração, linhas de pesquisa e orientadores. Neste subitem, o PPG preencherá o Anexo, em planilha Excel, justificando a qualidade das dissertações/teses e a aderência com área de concentração e linhas de pesquisa, bem como indicando produtos associados, se houver, excetuando o produto/processo gerado na dissertação/tese. A justificativa deve abordar a atualidade, a relevância social do tema e as contribuições para a ampliação qualificada do conhecimento na área.</p> <p><b>2.1.2. As bancas examinadoras são qualificadas em termos de formação, experiência, diversificação dos avaliadores e aderência à temática avaliada, sendo constituídas por doutores e por, pelo menos, um membro externo ao Programa? (Qualitativa – 20%)</b></p> <p>Serão avaliadas as composições de bancas examinadoras das dissertações e teses indicadas pelo PPG para identificar diversidade, alinhamento da formação, presença de pelo menos um membro externo ao Programa. Neste subitem, o PPG preencherá o Anexo, em planilha Excel, sobre a constituição e qualidade das bancas examinadoras.</p>

Quesitos/Itens	Peso	Definições e Comentários sobre os Quesitos/Itens																						
<p><b>2.2 Qualidade da produção intelectual de discentes e egressos.</b></p>	<p><b>20%</b></p>	<p><b>2.2.1. A produção indicada pelo PPG, envolvendo discentes e egressos, mostra uma identidade e está alinhada à área de concentração e às linhas de pesquisa? (Qualitativa – 20%)</b> Será analisada a produção indicada pelo PPG, na forma de artigos em periódicos, livros ou capítulos, trabalhos completos em anais e PTT, para identificar aderência às áreas de concentração e correspondentes linhas de pesquisa. Para isso, o PPG indicará até cinco produções bibliográficas e até cinco PTT publicadas no quadriênio envolvendo discentes e egressos. No conjunto das produções indicadas, não pode haver duplicação. Essas produções serão preenchidas pelo PPG no Anexo, em planilha Excel. Os PPG que iniciaram suas atividades nesse quadriênio e que ainda não concluíram suas defesas, poderão justificar a indicação de um número menor de produtos.</p> <p><b>2.2.2. Qual é a razão entre a pontuação total ponderada de artigos em periódicos, Qualis A1 a B4, publicados no quadriênio por discentes e egressos em relação ao total de titulados no quadriênio mais matriculados no último ano do PPG nesse período? (Quantitativa – 20%)</b> Será avaliada a produção total ponderada dos discentes e egressos, em termos de artigos A1 a B4, em relação ao número de titulados no quadriênio mais os matriculados no último ano do quadriênio. Para isso, será considerada a seguinte pontuação dos periódicos:</p> <table border="1" data-bbox="755 772 1281 1136" style="margin-left: auto; margin-right: auto;"> <thead> <tr> <th colspan="2" style="text-align: center;">Pontuação dos Periódicos</th> </tr> <tr> <th style="text-align: center;">ESTRATOS</th> <th style="text-align: center;">Pontuação</th> </tr> </thead> <tbody> <tr><td style="text-align: center;">A1</td><td style="text-align: center;">100</td></tr> <tr><td style="text-align: center;">A2</td><td style="text-align: center;">85</td></tr> <tr><td style="text-align: center;">A3</td><td style="text-align: center;">75</td></tr> <tr><td style="text-align: center;">A4</td><td style="text-align: center;">60</td></tr> <tr><td style="text-align: center;">B1</td><td style="text-align: center;">50</td></tr> <tr><td style="text-align: center;">B2</td><td style="text-align: center;">35</td></tr> <tr><td style="text-align: center;">B3</td><td style="text-align: center;">25</td></tr> <tr><td style="text-align: center;">B4</td><td style="text-align: center;">10</td></tr> <tr><td style="text-align: center;">C</td><td style="text-align: center;">0</td></tr> </tbody> </table> <p><b>2.2.3 Qual é a razão entre o número total de produções de discentes e titulados do PPG no quadriênio, em termos de livros, capítulos de livros e trabalhos completos em anais, e o total de titulados no quadriênio mais os matriculados do último ano, nesse período? Quantitativa -20%)</b> Será avaliada a produção total de discentes e titulados no quadriênio em termos de livros, capítulos de livros e trabalhos completos em anais em relação ao total de titulados nesse período.</p> <p><b>2.2.4. Qual é o percentual da produção técnica indicada pelo PPG em estratos superiores (T1 a T3), envolvendo discentes ou egressos, em relação à produção técnica total indicada? (Quantitativa – 40%)</b> Será avaliada a produção dos DP, envolvendo discentes ou egressos em relação à produção técnica nos estratos T1 a T3. A Área de Ensino considera PTT aqueles vinculados à dissertação/tese ou desenvolvidos por discentes/egressos envolvendo docentes do PPG em avaliação. Serão considerados PTT pela Área de Ensino: <b>PTT1 - Material didático/instrucional:</b> que são propostas de ensino, envolvendo sugestões de experimentos e outras atividades práticas, sequências didáticas, propostas de intervenção, roteiros de oficinas; material textual, como manuais, guias, textos de apoio, artigos em revistas técnicas ou de divulgação, livros didáticos e paradidáticos, histórias em quadrinhos e similares, dicionários; mídias educacionais, como vídeos, simulações, animações, vídeo-aulas, experimentos virtuais e áudios; objetos de aprendizagem; ambientes de aprendizagem; páginas de internet e blogs; jogos educacionais de mesa ou virtuais, e afins; entre outros;</p>	Pontuação dos Periódicos		ESTRATOS	Pontuação	A1	100	A2	85	A3	75	A4	60	B1	50	B2	35	B3	25	B4	10	C	0
Pontuação dos Periódicos																								
ESTRATOS	Pontuação																							
A1	100																							
A2	85																							
A3	75																							
A4	60																							
B1	50																							
B2	35																							
B3	25																							
B4	10																							
C	0																							



	<p><b>PTT2 - Curso de formação profissional:</b> atividade de capacitação criada, atividade de capacitação organizada, cursos, oficinas, entre outros;</p> <p><b>PTT3 - Tecnologia social:</b> produtos, dispositivos ou equipamentos; processos, procedimentos, técnicas ou metodologias; serviços; inovações sociais organizacionais; inovações sociais de gestão, entre outros;</p> <p><b>PTT4 - Software/Aplicativo:</b> aplicativos de modelagem, aplicativos de aquisição e análise de dados, plataformas virtuais e similares, programas de computador, entre outros;</p> <p><b>PTT5 - Evento Organizado:</b> ciclos de palestras, exposições científicas, olimpíadas, expedições, feiras e mostras científicas, atividades de divulgação científica, entre outros;</p> <p><b>PTT6 - Relatório Técnico;</b></p> <p><b>PTT7 - Acervo:</b> curadoria de mostras e exposições realizadas, acervos produzidos, curadoria de coleções, entre outros;</p> <p><b>PTT8 - Produto de comunicação:</b> produto de mídia, criação de programa de rádio ou TV, campanha publicitária, entre outros;</p> <p><b>PTT9 - Manual/Protocolo:</b> guia de instruções, protocolo tecnológico experimental/ aplicação ou adequação tecnológica; manual de operação, manual de gestão, manual de normas e/ou procedimentos, entre outros;</p> <p><b>PTT10 - Carta, mapa ou similar.</b></p> <p>A avaliação será realizada com base na pontuação das PTT apresentadas a seguir:</p> <table border="1" data-bbox="734 737 1297 989"> <thead> <tr> <th colspan="2">Pontuação da Produção Técnica-Tecnológica</th> </tr> <tr> <th>ESTRATOS</th> <th>Pontuação</th> </tr> </thead> <tbody> <tr> <td>T1</td> <td>200</td> </tr> <tr> <td>T2</td> <td>150</td> </tr> <tr> <td>T3</td> <td>100</td> </tr> <tr> <td>T4</td> <td>50</td> </tr> <tr> <td>T5</td> <td>10</td> </tr> <tr> <td>TNC</td> <td>0</td> </tr> </tbody> </table>	Pontuação da Produção Técnica-Tecnológica		ESTRATOS	Pontuação	T1	200	T2	150	T3	100	T4	50	T5	10	TNC	0
Pontuação da Produção Técnica-Tecnológica																	
ESTRATOS	Pontuação																
T1	200																
T2	150																
T3	100																
T4	50																
T5	10																
TNC	0																

Quesitos/Itens	Peso	Definições e Comentários sobre os Quesitos/Itens
<p><b>2.3 Destino, atuação e avaliação dos egressos do programa em relação à formação recebida.</b></p>	<p><b>10%</b></p>	<p><b>2.3.1. O Programa possui e explicita estratégias e instrumentos de acompanhamento de egressos? (Qualitativa – 25%)</b>  Neste item será avaliado o modo como o PPG acompanha o egresso após o término do curso, explicitando as estratégias, instrumentos e outras possibilidades de interação. Este acompanhamento possibilita identificar a sua inserção no mundo do trabalho, em situações de nucleação de novos grupos de pesquisa e desenvolvimento no Brasil e no mundo, a continuidade dos estudos e atuação em postos de liderança na administração pública ou na sociedade civil.</p> <p><b>2.3.2. Quais os principais casos exitosos dos egressos no período de 2016 a 2020, que evidenciem a influência do PPG na formação em nível de Pós-Graduação stricto sensu? (Qualitativa – 50%)</b>  Será avaliada a influência da formação do PPG no êxito dos egressos. Para isso, o Programa deverá indicar cinco casos exitosos de titulados, no período 2016 a 2020, com as respectivas justificativas, de modo a mostrar a influência do PPG no sucesso dos pós-graduandos. Essas indicações serão preenchidas pelo PPG no Anexo, em planilha Excel.</p> <p><b>2.3.3. O Programa realiza atividades integradoras envolvendo os egressos, tais como seminários, workshop ou outros eventos? (Qualitativa - 25%)</b>  Serão avaliadas, qualitativamente, as atividades realizadas que envolvem e integram os egressos do PPG, tanto como ouvintes quanto como participantes ativos, ministrando palestras, coordenando workshops, entre outros eventos.</p>
<p><b>2.4 Qualidade das atividades de pesquisa e da produção intelectual do corpo docente no programa</b></p>	<p><b>25%</b></p>	<p><b>Para o item 2.4, serão analisadas até quatro produções indicadas pelo PPG, por docente permanente. No conjunto das produções indicadas, não pode haver duplicação. A não indicação de quatro produções ou a repetição de uma delas sinaliza fragilidade do PPG.</b></p> <p><b>2.4.1. O PPG indica quatro produções para cada DP no quadriênio, considerando o seu tempo no Programa e a produção indicada mostra uma identidade e está aderente à área de concentração e as linhas de pesquisa? (Qualitativa – 30%).</b>  Neste subitem, será avaliada a capacidade mínima de produção relevante dos DP, podendo envolver discentes e egressos. Também, será avaliada a aderência e alinhamento da produção indicada pelos DP do PPG (quatro produções) com sua área de concentração e linhas de pesquisa, refletindo a coerência da produção com os objetivos e com a identidade do Programa. Para isso, o PPG preencherá o Anexo, em planilha Excel, com a produção dos DP solicitada, que deverá conter, por docente, “n” produções, sendo “n” o número de anos do quadriênio que o docente permanente está no Programa.</p> <p><b>2.4.2. Qual é a razão entre a pontuação da produção indicada por docentes permanentes do PPG que está nos estratos superiores (artigos A1 a A4, livros e capítulos de livros L1 e L2 ou PPT T1 a T3) em relação ao total de DP do PPG? (Quantitativa – 30%)</b>  Será avaliada, quantitativamente, a produção ponderada indicada pelos DP nos estratos superiores, na forma de artigos em periódicos (A1 a A4), na forma de livros e capítulos de livros (L1 e L2), indicada a seguir, e na forma de PTT (T1, T2 e T3) , já indicada na ficha, em relação ao total de DP do PPG. A avaliação será feita com base nas pontuações dos periódicos por estrato (já indicada nesta ficha), nas pontuações dos PTT (já indicada nesta ficha) e dos livros e capítulos de livro, apresentadas a seguir:</p> <p style="text-align: center;"><b>Pontuação dos Livros e Capítulos</b></p>

		ESTRATOS	Pontuação
		L1	100
		L2	80
		L3	60
		L4	40
		L5	20
		LNC	0

**2.4.3. Qual é a razão entre a pontuação total de PTT, T1 a T5, indicadas pelos DP em relação ao número de DP do PPG? (Quantitativa – 40%)**  
Será avaliada, quantitativamente, a produção total ponderada em PTT, indicada pelos DP (duas produções), em relação ao número de DP do PPG.

Quesitos/Itens	Peso	Definições e Comentários sobre os Quesitos/Itens
2.5 Qualidade e envolvimento do corpo docente em relação as atividades de formação no programa.	20%	<p><b>2.5.1. Os docentes permanentes atuam em atividades de ensino e no mínimo 70% do corpo DP ministrou, ao menos, duas disciplinas no PPG durante o quadriênio, além de outras atividades de ensino? (Qualitativa – 25%)</b></p> <p>Pela necessidade de envolvimento em ensino e pesquisa, será avaliado qualitativamente o envolvimento dos DP com ensino no programa, considerando se, pelo menos, 70% desses docentes atuam, no mínimo, em duas disciplinas no quadriênio e em outras atividades de ensino.</p>
		<p><b>2.5.2. Os docentes permanentes têm anualmente, no mínimo, um orientando e, no máximo, 10 orientandos no SNPG? (Qualitativa e Quantitativa – 25%)</b></p> <p>Será avaliada a porcentagem de DP que não atende ao mínimo de um orientando por ano no PPG e o máximo de 10 por ano do SNPG. Assim, destaca-se que o orientador não deve ter mais do que 10 orientandos por ano, no PPG, de modo a manter a qualidade da orientação. O número de orientações tem que ser condizente com a experiência, carga horária e formação do orientador. Um número maior do que 10 orientações no SNPG, por ano, de um orientador sinaliza fragilidade do programa, pois é importante considerar todos os PPGs em que o docente atua, excetuando-se os DP em seu ano de credenciamento inicial. Será possível justificar os casos em que os docentes não cumpriram o exigido neste subitem por situações como participação e estágio pós-doutoral, licença gestante, problemas relacionados à saúde, dentre outros.</p>
		<p><b>2.5.3. Qual o número e o percentual de DP que atuam exclusivamente no PPG? (Qualitativa e Quantitativa – 25%)</b></p> <p>A Área de Ensino entende ser importante haver um núcleo de, pelo menos, cinco docentes permanentes com atuação somente no Programa de Pós-Graduação sob avaliação. Para número menor do que esse deve haver justificativa. A proporcionalidade entre o número de docentes que formam este núcleo e o total de docentes será objeto de avaliação, em particular, para programas com mais do que 25 docentes.</p>
		<p><b>2.5.4. Os DP coordenam ou participam de projetos individuais e macroprojetos de pesquisa vinculados ao PPG? (Quantitativa – 25%)</b></p> <p>Pela necessidade de envolvimento em pesquisa, será avaliada a participação em projetos de pesquisa. Serão avaliados os projetos de pesquisa que envolvam docentes e discentes ou mesmo egressos, caracterizando-se como macroprojetos do Programa, valorizando-se as pesquisas colaborativas com amplo envolvimento do PPG. Todos os DP devem estar cadastrados em, pelo menos, um macroprojeto. Os Programas serão avaliados em função da proporção de docentes permanentes que participam de macroprojetos.</p>
<b>3 – Impacto na Sociedade</b>		
3.1 Impacto e caráter inovador da	30%	<p><b>3.1.1. De que modo a produção intelectual indicada pelo Programa aborda temas relevantes e inovadores, que contribuem para o atendimento a</b></p>

<p><b>produção intelectual em função da natureza do programa.</b></p>		<p><b>demandas sociais da área de Ensino, com alcance local, regional, nacional ou internacional? (Qualitativa – 100%)</b></p> <p>Será avaliado, de modo qualitativo, o impacto e caráter inovador da produção indicada pelo Programa (10 produções intelectuais, sendo cinco bibliográficas e cinco PTT, representativas do PPG, indicadas na Plataforma Sucupira) em função da relevância do tema para a Área de Ensino, atendimento a demandas sociais e necessidades locais, regionais, nacionais ou internacionais. Para este subitem, o PPG preencherá o Anexo, em planilha Excel, justificando (com até 1000 palavras) a relevância da produção indicada em relação ao Impacto e caráter inovador da produção intelectual, à abrangência local, regional, nacional ou internacional, e ao atendimento a demandas sociais. O PPG também pode acrescentar outros elementos ou outras dimensões que avalie como pertinentes à questão. Os PPG que iniciaram suas atividades nesse quadriênio e que ainda não concluíram suas defesas, poderão justificar a indicação de um número menor de produtos.</p>
<p><b>3.2 Impacto econômico, social e cultural do programa.</b></p>	<p><b>50%</b></p>	<p><b>3.2.1. Que evidências estão presentes na descrição de casos de sucesso do PPG nos últimos 15 anos (2006-2020), que mostram contribuições do Programa ao desenvolvimento socioeconômico regional, em termos de atividades de extensão ou eventos, parcerias com setores de serviços ou de gestão pública, ações de cooperação entre Programas ou Instituições com níveis de consolidação diferentes, voltados à nucleação, solidariedade, inovação, pesquisa, desenvolvimento da pós-graduação ou desenvolvimento econômico, tecnológico ou social, particularmente em locais com menor capacitação científica ou tecnológica? (Qualitativa – 100%)</b></p> <p>Serão avaliados os casos exitosos do PPG, que podem impactar o desenvolvimento na região, envolvendo: atividades de extensão (eventos tais como: Seminários, Encontros, workshops, entre outros); a capacidade do PPG em estabelecer parcerias com instituições para o desenvolvimento de projetos de pesquisa ou projetos que envolvam ação na comunidade com vistas a contribuir, de modo inovador, para a inserção social de modo a atender a demandas e necessidades dessa comunidade por meio do ensino e da pesquisa e de seus resultados; ações de cooperação ou intercâmbios sistemáticos com outros programas com o caráter de solidariedade, em que um programa com mais experiência e tempo de existência pode colaborar com um programa mais jovem; e o desenvolvimento e a participação em projetos de pesquisa com financiamento nacional ou internacional. Para este subitem, o PPG preencherá o Anexo, em planilha Excel, indicando até seis casos exitosos do Programa, no período de 2006 a 2020, totalizando seis casos, com os detalhes necessários para a sua compreensão e com as devidas justificativas dessas indicações.</p>

Quesitos/Itens	Peso	Definições e Comentários sobre os Quesitos/Itens
<p><b>3.3. Internacionalização, inserção (local, regional, nacional) e visibilidade do programa.</b></p>	<p><b>20%</b></p>	<p><b>3.3.1 Neste item, o PPG é avaliado na dimensão “internacionalização”, “inserção (local, regional, nacional)” ou ambas, em função de sua missão e perfil. Pesos relativos de internacionalização/inserção devem ser flexibilizados em função de objetivos/missão do Programa. (Qualitativa = 60%)</b></p> <p><b>Internacionalização/ Inserção social local, regional, nacional</b></p> <p><b>a) Internacionalização</b></p> <p><b>O PPG apresenta produção intelectual indicada com inserção internacional ou produção intelectual com autores estrangeiros? O PPG mantém atividades voltadas à internacionalização, com participação dos docentes ou discentes em colaborações, convênios ou programas de cooperação com centros estrangeiros? Os docentes e discentes do PPG participam de eventos,</b></p>

	<p><b>curso, visitas técnicas ou outras atividades fora do país? Nas bancas de qualificação ou defesa do PPG, há participação de membros estrangeiros?</b></p> <p>Serão avaliadas, qualitativamente, dentre as produções indicadas pelo PPG, os artigos em periódicos qualificados, livros e capítulos de livros, trabalhos completos em eventos, que envolvam co-autores estrangeiros.</p> <p>É importante considerar, para efeitos de ações de internacionalização, colaborações, convênios ou programas de cooperação com instituições e centros estrangeiros. Aqui, são valorizados também convênios de Cotutela, dupla titulação, disciplinas em inglês, presença de docentes internacionais (Professor/Pesquisador Sênior ou em treinamento sabático), discentes ou bolsistas de estágio pós-doutoral estrangeiros no PPG ou outro modo de mobilidade acadêmica, nucleação internacional de egressos. Esses itens deverão ser claramente destacados no relatório do PPG.</p> <p>Uma das formas de internacionalização é a participação de docentes e discentes e egressos em eventos, cursos e visitas técnicas, de caráter internacional (fora do País), preferentemente com apresentações de trabalhos completos ou em atividades em que se observem protagonismos relevantes desses participantes. Por isso, serão avaliadas e valorizadas essas participações.</p> <p>Considerando que uma das formas de internacionalização é a participação de membros estrangeiros, esse fator será avaliado. É importante identificar se esse fato é esporádico ou frequente, bem como a diversidade de docentes estrangeiros participantes de bancas de mestrado e doutorado, o que caracterizaria processos mais intensos de internacionalização.</p> <p><b>b) Inserção social local, regional, nacional</b></p> <p><b>Qual é o percentual de DP do PPG com experiências e resultados profissionais relevantes, incluindo inserção na comunidade nacional, participação em comissões e em corpos editoriais, atuação como precaristas de periódicos e de editais de fomento, atuação em sociedades e comitês científicos, bem como outras atividades consideradas relevantes na Área, em relação ao total de DP?</b></p> <p>Será avaliada a participação de DP do PPG em atividades que mostrem a valorização do conhecimento e das experiências dos docentes, que contribuam para a sua inserção na comunidade científica nacional. Para isso, são valorizadas as participações em comissões, corpos editoriais, atuação como parecerista de periódicos e de editais de fomento, atuação em sociedades e comitês científicos, parcerias e projetos com a Educação Básica, podendo envolver outros segmentos da sociedade; formação continuada de profissionais da educação, bem como outras atividades consideradas relevantes para a Área.</p> <p><b>3.3.2 Visibilidade (Qualitativa – 20%)</b></p> <p><b>A página do PPG está atualizada em relação a objetivos, estrutura curricular, seleção, corpo docente, produção intelectual, dissertações e teses, financiamentos, parcerias, entre outros, e o PPG mantém atualizada a página na Internet em língua estrangeira?</b></p> <p>Será avaliada positivamente a manutenção de página na Internet, no mínimo com versão em inglês, divulgando de forma atualizada os dados internos do PPG, os critérios de seleção de alunos, a produção docente, os financiamentos recebidos da CAPES e de outras agências públicas e privadas. Esse tópico deverá ser claramente destacado no relatório do PPG.</p> <p><b>3.3.3. Cadastro dos produtos/processos (Qualitativa – 20%)</b></p> <p><b>Os produtos/processos educacionais estão cadastrados no Portal EduCapes ou equivalente?</b></p> <p>Serão avaliados positivamente os produtos/processos educacionais que além de terem sido validados por banca examinadora, possuam algum registro, tenham sido aplicados em condições reais de sala de aula ou outros espaços de ensino, possuam acesso livre, também estejam cadastrados no Portal EduCapes ou equivalente.</p>
--	--

Fonte: BRASIL (2020)<sup>2</sup>

<sup>2</sup> BRASIL, CAPES. Ficha de Avaliação - Área de Ensino – Quadriênio 2017-2020. Brasília, 20120.

A partir dessa ficha foram desenvolvidos os indicadores a serem avaliados por meio dos instrumentos. O quadro 2 a seguir enumera esses indicadores, relacionados aos itens do quadro 1, bem como os itens de cada instrumento que ajudarão no processo de análise.

Quadro 2: Itens dos instrumentos de acordo com indicadores

ITEM	INDICADOR	INSTRUMENTOS			
		GP	FD	FA	E
1.1	coerência e aderência entre objetivos, áreas de concentração, linhas de pesquisa, projetos de pesquisa e estrutura curricular	GP.01 (1.1) GP.01(1.1.d) GP.04(4.1.h)	FD.01 (1.1) FD.01 (1.2) FD.01 (1.3) FD.01 (1.4.1)	FA.01 (1.1) FA.02 (2.1) FD.03 (3.3) FD.03 (3.4)	FE.04 FE.06
	Atualização da proposta do programa ao longo do quadriênio	GP.01 (1.1)			
	Adequação e coerência dos objetivos em relação ao público alvo e perfil do egresso	GP.01 (1.1)	FD.01 (1.2)	FA.01 (1.2)	FE.01 FE.02
	Adequação da infraestrutura para atendimento ao ensino, à pesquisa, à administração e demais atividades do programa	GP.02 (2.1) GP.02 (2.2) GP.02 (2.3) GP.02 (2.4) GP.04 (4.1)	FD.03 (3.1) FD.03 (3.2) FD.03 (3.3) FD.03 (3.4) FD.03 (3.5) FD.03 (3.6) FD.03 (3.7)	FA.06 (6.1) FA.06 (6.2) FA.06 (6.3) FA.06 (6.4) FA.06 (6.5) FA.06 (6.6) FA.06 (6.7)	
1.2	Experiência e formação do Corpo Docente para atendimento da proposta curricular e da regularidade/ qualidade das atividades de ensino, pesquisa e orientação	GP.03 (3.1)		FA.01 (1.2) FA.01 (1.3) FA.02 (2.2) FA.02 (2.3)	
	Adequação quanto ao número de docentes e percentual de permanentes em relação ao que é exigido pela área	GP.03 (3.1)	FD.01 (1.7)	FA.01 (1.3) FA.02 (2.3)	
	Compatibilidade da formação e atuação do corpo DP, bem como da adequada distribuição em relação às áreas e linhas de pesquisa do programa	GP.03 (3.1)		FA.02 (2.1)	
	Interação com cursos de licenciaturas e com segmentos de educação formal ou não formal	GP.01 (1.2)			FE.02 FE.05
	Equilíbrio quanto à distribuição das atividades de ensino e orientação entre os Docentes Permanentes	GP.03 (3.1)	FD.01 (1.7)		
1.3	Adequação do planejamento estratégico em relação ao que é exigido pela área	GP.05 (5.1)			
	Alinhamento entre planejamento estratégico do programa e da Instituição	GP.05 (5.1)	FD.02 (2.1)	FD.04 (4.1)	EF.10 (10.2)

1.4	Adequação do processo de autoavaliação em relação ao que é exigido pela Área	GP.05 (5.1)			
	Alinhamento entre o processo de autoavaliação e planejamento estratégico	GP.05 (5.1)			
2.1	Qualidade das dissertações/teses e aderência dos temas às áreas de concentração e às respectivas linhas de pesquisa		FD.01 (1.4.1) FD.01 (1.4.2)	FA.05 (5.1)	FE.06 (6.4) FE.06 (6.5)
	Qualificação das bancas examinadoras em termos de formação, experiência, diversificação dos avaliadores e aderência à temática avaliada	GP.04 (4.1)			
2.2	Qualidade das produções envolvendo discentes e egressos e alinhamento com as áreas de concentração e linhas de pesquisa			FA.05 (5.1) FA.05 (5.6) FA.05 (5.7) FA.05 (5.8)	FE.01 (1.1) FE.02 FE.10 (10.1) FE.11
2.3	Qualidade e eficácia dos mecanismos e estratégias de acompanhamento dos Egressos	GP.04 (4.1)			FE.13
	Destino, atuação e avaliação dos egressos do Programa em relação à formação recebida.	GP.04 (4.1)			FE. 02 (2.1) FE.05 FE.07 FE.08 FE.12 FE.13
2.4	Envolvimento do corpo docente com atividades de ensino, pesquisa e extensão	GP.01 (1.2)	FD.01 (1.5) FD.01 (1.8)	FA.02 (2.2)	FE.05
	Capacidade de produção técnica e científica dos DP	GP.03 (3.1)	FD.01 (1.1) FD.01 (1.5)		FE.11
	Aderência e alinhamento das produções dos DP com áreas de concentração e linhas de pesquisa, refletindo a coerência da produção com os objetivos e com a identidade do Programa.	GP.03 (3.1)	FD.01 (1.1) FD.01 (1.2) FD.01 (1.3)	FA.01 (1.1) FA.02 (2.1)	FE.01
	Envolvimento do Corpo Docente Permanente com eventos locais, regionais e/ou nacionais promovidos pelo programa	GP.03 (3.1)	FD.01 (1.6.1) FD.01 (1.6.2) FD.01 (1.8) FD.02 (2.2.1) FD.02 (2.2.2)	FD.04 (4.2.1) FD.04 (4.2.2)	
	Participação do Corpo Docente Permanente em comissões criadas para atender a demandas do programa	GP.03 (3.1)			
3.1	Inovações e contribuições da produção intelectual para o atendimento a demandas sociais da área de Ensino, nos contextos local, regional e nacional	GP.06 (6.1) GP.06 (6.4)	FD.01 (1.6.2)	FA.05 (5.2) FA.05 (5.3) FA.05 (5.4) FA.05 (5.5)	FE.01 FE.02 (2.1) FE.09

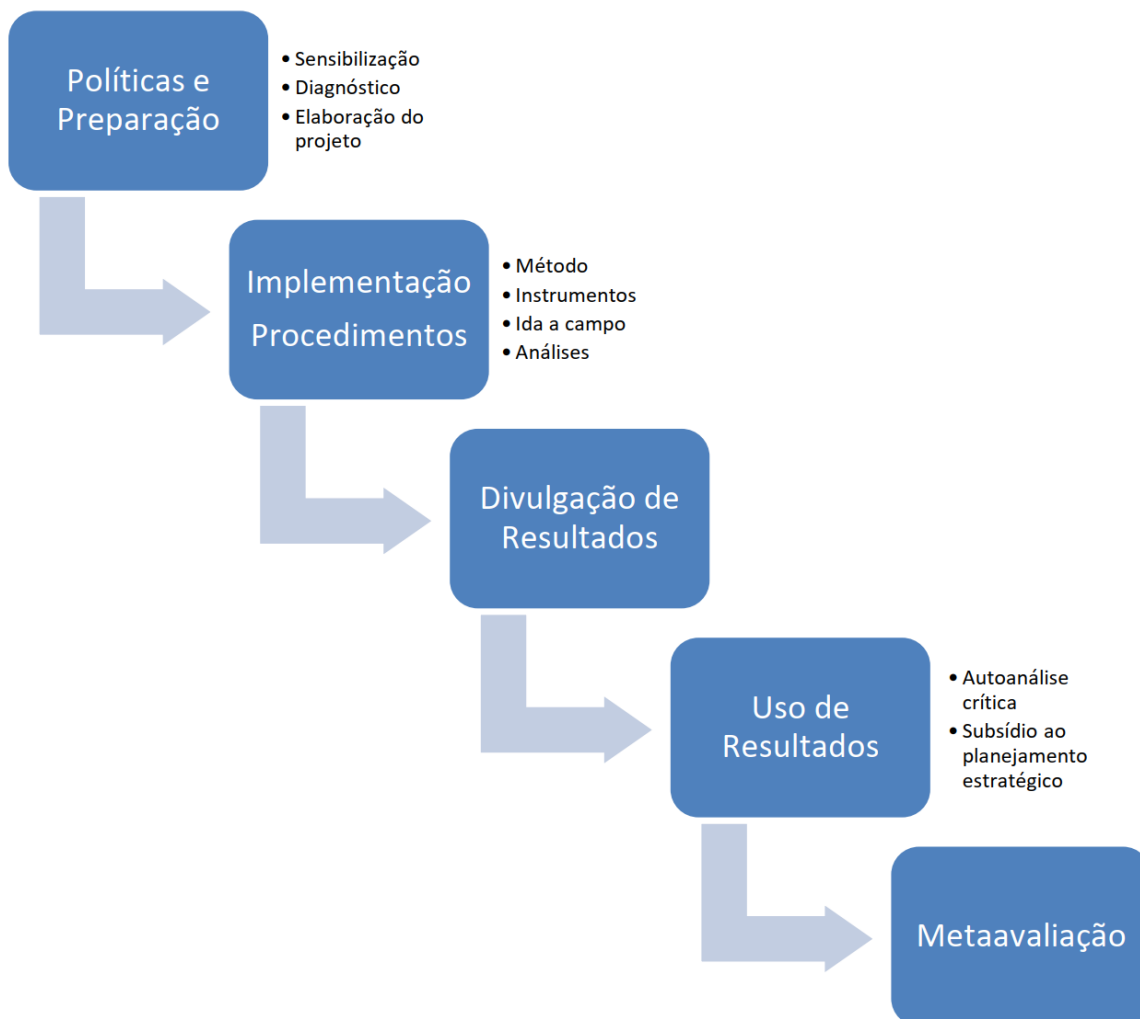
3.2	Contribuições do Programa ao desenvolvimento socioeconômico local, regional e nacional	GP.06 (6.2) GP.06 (6.3)		FA.05 (5.2) FA.05 (5.3) FA.05 (5.4) FA.05 (5.5)	FE.03 FE.11
3.3	Existência e efetividade de mecanismos e ações de internacionalização do Programa	GP.06 (6.3) GP.06 (6.5)	FD.01 (1.8) FD.03 (3.8)	FD.04 (4.4.1) FD.04 (4.4.2) FA.05 (5.8)	FE.10 (10.3.1) FE.10 (10.3.2) FE.11
	Existência e efetividade de ações de inserção e integração social local, regional, nacional	GP.01 (1.2)	FD.01 (1.6.2) FD.02 (2.2.1) FD.02 (2.2.2)	FD.04 (4.2.1) FD.04 (2.2.2)	FE.06 (6.2) FE.06 (6.3) FE.09 FE.10 (10.2) FE.12
	Visibilidade do Programa no que diz respeito à atualização da página em relação às exigências da Área de Ensino	GP.02 (2.3) GP.06 (6.1) GP.06 (6.2)	FD.02 (2.3) FD.03 (3.8)	FD.04 (4.3) FD.06 (6.8)	FE.10 (10.3)
	Adequação dos registros e visibilidade das produções técnicas e científica vinculadas ao Programa	GP.02 (2.3) GP.06 (6.1) GP.06 (6.2)	FD.01 (1.4.2) FD.01 (1.5)		FE.10 (10.1)

Fonte: Os autores

O processo de autoavaliação será organizado em cinco etapas, conforme figura a seguir. O esquema aponta para um processo cíclico. Cada novo processo deve partir dos resultados alcançados no processo anterior. Somente assim o sistema poderá auxiliar na visualização da evolução do programa:



Figura 1: Sequência do processo de autoavaliação



Fonte: colocar a referência do relatório do GT

## ● Cronograma

ETAPA	PERÍODO
Políticas e preparação	Outubro a Março de 2021
Implementação/procedimentos	Abril a junho de 2021
Divulgação dos resultados	Agosto de 2021
Uso dos resultados	Outubro de 2021
Meta-avaliação	Novembro de 2021

## ● Recursos

Para realização do do sistema de autoavaliação do programa EDUCIMAT são necessários recursos humanos para composição da comissão de autoavaliação responsável pela construção dos instrumentos de pesquisa, análise dos dados, divulgação dos resultados e para discussão com o grupo. Para o desenvolvimento da autoavaliação, também serão necessárias representação de discentes e docentes do programa

Os recursos técnicos são todos os equipamentos disponíveis na Secretaria do Programa Educimat que envolve computadores, internet, softwares, formulários utilizados para a autoavaliação, dentre outros, visando o planejamento, organização, execução, monitoramento e divulgação dos processos de autoavaliação.

## ● Equipe de implementação / responsabilidades

A equipe de implementação responsável pela organização dos processos do sistema de autoavaliação será composta por um coordenador geral, um coordenador adjunto, um secretário e colaboradores representantes do corpo docente e discente. Essa equipe terá como responsabilidades:

- Elaborar os instrumentos necessários aos processos de autoavaliação
- Promover a divulgação de informes dos momentos de autoavaliação na comunidade acadêmica
- Mediar o processo de autoavaliação a partir dos instrumentos criados ou selecionados para conduzir o processo.
- Organizar e categorizar os dados levantados
- Elaborar relatórios dos processos de autoavaliação

- Socializar os relatórios gerados na página de internet do programa Educimat, nas reuniões de colegiado, em grupos de professores e estudantes, em documentos públicos, nos informativos, em eventos e nas publicações em diferentes mídias.

## ● Formas de disseminação dos resultados

A disseminação dos resultados dos processos de autoavaliação deve contemplar dois aspectos: 1) eles devem ser conhecidos a tempo de informar as tomadas de decisão e de serem utilizados; e 2) a divulgação deve adotar linguagem clara, objetiva, de forma a ser acessível a todos os seus públicos-alvos.

Para atender a esses dois aspectos, os resultados de autoavaliação serão disponibilizados na página de internet do programa Educimat e nas redes sociais.

## ● Monitoramento do uso dos resultados

O monitoramento dos resultados da autoavaliação do Programa Educimat do Ifes levará em consideração o alcance das metas traçadas no Planejamento do Sistema de Autoavaliação, por meio de um conjunto de ações articuladas, sistematizadas e formalizadas visando a produção, o registro, o acompanhamento e a análise crítica das informações geradas para apoiar a tomada de decisão quanto aos esforços necessários para elevar os indicadores que conferem excelência ao Programa Educimat.

---

## Anexo 1 - Instrumento de Avaliação Gestão do Programa

# Instrumento de Avaliação Gestão do Programa

Este instrumento avaliativo é constituído por um conjunto de questões e tem como objetivo promover a avaliação do Programa de Pós-graduação em Educação em Ciências e Matemática. Esse instrumento deverá apoiar ações de acompanhamento e melhorias da oferta.

### GP.01. Programa

1.1 A proposta do Programa guarda coerência interna em relação aos seus fundamentos e forma de condução?

a) Há coerência e aderência entre objetivos, áreas de concentração, linhas de pesquisa e estrutura curricular do Programa.

- ( ) 0 - Não sei opinar
- ( ) 1 - Discordo totalmente
- ( ) 2 - Discordo parcialmente
- ( ) 3 - Não concordo nem discordo
- ( ) 4 - Concordo parcialmente
- ( ) 5 - Concordo totalmente

b) Os projetos de pesquisa são em número suficiente e coerentes com áreas de concentração e linhas de pesquisa do Programa.

- ( ) 0 - Não sei opinar
- ( ) 1 - Discordo totalmente
- ( ) 2 - Discordo parcialmente
- ( ) 3 - Não concordo nem discordo
- ( ) 4 - Concordo parcialmente
- ( ) 5 - Concordo totalmente

- c) A proposta do Programa tem sido atualizada dentro das necessidades, porém sem descaracterizar a proposta original.
- 0 - Não sei opinar
  - 1 - Discordo totalmente
  - 2 - Discordo parcialmente
  - 3 - Não concordo nem discordo
  - 4 - Concordo parcialmente
  - 5 - Concordo totalmente
- d) Os objetivos do Programa são adequados e coerentes em relação ao público alvo e perfil do egresso.
- 0 - Não sei opinar
  - 1 - Discordo totalmente
  - 2 - Discordo parcialmente
  - 3 - Não concordo nem discordo
  - 4 - Concordo parcialmente
  - 5 - Concordo totalmente

Observações:

---

---

---

1.2 O Programa valoriza a articulação com outras ações da instituição, valorizando a integração com outros níveis e modalidades?

- a) Há integração com outros programas de pós-graduação da instituição que atuam com foco em ensino/educação.
- 0 - Não sei opinar
  - 1 - Discordo totalmente
  - 2 - Discordo parcialmente
  - 3 - Não concordo nem discordo
  - 4 - Concordo parcialmente
  - 5 - Concordo totalmente
- b) Há integração com programas de pós-graduação de outras instituições que atuam com foco em ensino/educação.
- 0 - Não sei opinar
  - 1 - Discordo totalmente
  - 2 - Discordo parcialmente
  - 3 - Não concordo nem discordo
  - 4 - Concordo parcialmente

5 - Concordo totalmente

c) Há iniciativas de integração com cursos de licenciatura da instituição.

0 - Não sei opinar

1 - Discordo totalmente

2 - Discordo parcialmente

3 - Não concordo nem discordo

4 - Concordo parcialmente

5 - Concordo totalmente

d) Há iniciativas que envolvem estudantes da Educação Básica.

0 - Não sei opinar

1 - Discordo totalmente

2 - Discordo parcialmente

3 - Não concordo nem discordo

4 - Concordo parcialmente

5 - Concordo totalmente

## GP.02. Infraestrutura

2.1 São oferecidas condições necessárias à coordenação pela Pró-reitoria de Pesquisa e Pós-graduação?

a) Há incentivos/fomentos para realização das atividades que fortaleçam o Programa.

0 - Não sei opinar

1 - Discordo totalmente

2 - Discordo parcialmente

3 - Não concordo nem discordo

4 - Concordo parcialmente

5 - Concordo totalmente

b) Os documentos legais são existentes e contribuem para o bom andamento do Programa.

0 - Não sei opinar

1 - Discordo totalmente

2 - Discordo parcialmente

3 - Não concordo nem discordo

4 - Concordo parcialmente

5 - Concordo totalmente

c) Há pessoal de apoio com conhecimentos necessários para contribuir para as diversas ações do Programa.

- 0 - Não sei opinar
- 1 - Discordo totalmente
- 2 - Discordo parcialmente
- 3 - Não concordo nem discordo
- 4 - Concordo parcialmente
- 5 - Concordo totalmente

d) As solicitações são respondidas em tempo adequado para as necessárias tomadas de decisão.

- 0 - Não sei opinar
- 1 - Discordo totalmente
- 2 - Discordo parcialmente
- 3 - Não concordo nem discordo
- 4 - Concordo parcialmente
- 5 - Concordo totalmente

e) As ações da Pró-reitoria e da Diretoria de Pós-graduação dos campi estão alinhadas de forma a contribuir para o bom andamento do Programa.

- 0 - Não sei opinar
- 1 - Discordo totalmente
- 2 - Discordo parcialmente
- 3 - Não concordo nem discordo
- 4 - Concordo parcialmente
- 5 - Concordo totalmente

f) Há apoio técnico para criação e manutenção de sites do Programa e da Revista e para elaboração de Produtos Educacionais.

- 0 - Não sei opinar
- 1 - Discordo totalmente
- 2 - Discordo parcialmente
- 3 - Não concordo nem discordo
- 4 - Concordo parcialmente
- 5 - Concordo totalmente

Observações:

---

---

---

2.2 São oferecidas condições necessárias à coordenação pelas Diretorias de pós-graduação dos campi onde o Programa funciona?

a) Há infraestrutura para atividades administrativas/Sala da Coordenação.

- 0 - Não sei opinar
- 1 - Discordo totalmente
- 2 - Discordo parcialmente
- 3 - Não concordo nem discordo
- 4 - Concordo parcialmente
- 5 - Concordo totalmente

b) Há infraestrutura para as atividades administrativas/Secretaria da Pós-graduação.

- 0 - Não sei opinar
- 1 - Discordo totalmente
- 2 - Discordo parcialmente
- 3 - Não concordo nem discordo
- 4 - Concordo parcialmente
- 5 - Concordo totalmente

c) Há infraestrutura adequada para as atividades administrativas/Sala para ensino, pesquisa e demais atividades pertinentes.

- 0 - Não sei opinar
- 1 - Discordo totalmente
- 2 - Discordo parcialmente
- 3 - Não concordo nem discordo
- 4 - Concordo parcialmente
- 5 - Concordo totalmente

d) Há infraestrutura disponível para orientação individual aos discentes.

- 0 - Não sei opinar
- 1 - Discordo totalmente
- 2 - Discordo parcialmente
- 3 - Não concordo nem discordo
- 4 - Concordo parcialmente
- 5 - Concordo totalmente

e) O espaço de estudos dos discentes possui infraestrutura com mobiliário e computadores com acesso à internet.

- 0 - Não sei opinar
- 1 - Discordo totalmente
- 2 - Discordo parcialmente



- 3 - Não concordo nem discordo
- 4 - Concordo parcialmente
- 5 - Concordo totalmente

f) O Programa conta com recurso de videoconferência.

- 0 - Não sei opinar
- 1 - Discordo totalmente
- 2 - Discordo parcialmente
- 3 - Não concordo nem discordo
- 4 - Concordo parcialmente
- 5 - Concordo totalmente

g) A Biblioteca conta com a bibliografia básica do Programa.

- 0 - Não sei opinar
- 1 - Discordo totalmente
- 2 - Discordo parcialmente
- 3 - Não concordo nem discordo
- 4 - Concordo parcialmente
- 5 - Concordo totalmente

2.3 O site do Programa é atualizado constantemente contendo informações referentes a:

- gestão
- colegiado
- editais (incluindo de ingresso)
- corpo docente
- resoluções
- critérios de credenciamento, recredenciamento e descredenciamento de docentes
- regulamento do Programa
- teses e dissertações
- descrição das áreas de concentração e linhas de pesquisa
- ementas das disciplinas
- financiamentos
- versão em língua estrangeira.

Observações:

---

---

---

2.4 São oferecidas condições necessárias à coordenação?

- Recebe FCC?

- Há disponibilidade de carga horária para atividades de coordenação, conforme previsto pelo Programa?
- Existe apoio técnico da secretaria de Pós-graduação?

Observações:

---

---

---

## GP.03. Corpo docente

3.1 A composição do corpo docente atende ao que preconiza a CAPES em relação à quantidade, formação e atuação?

- a) O programa contém o número mínimo de 10 (dez) docentes permanentes, todos doutores.
- 0 - Não sei opinar
- 1 - Discordo totalmente
- 2 - Discordo parcialmente
- 3 - Não concordo nem discordo
- 4 - Concordo parcialmente
- 5 - Concordo totalmente
- b) O percentual de docentes permanentes é igual ou superior a 70% do corpo docente total.
- 0 - Não sei opinar
- 1 - Discordo totalmente
- 2 - Discordo parcialmente
- 3 - Não concordo nem discordo
- 4 - Concordo parcialmente
- 5 - Concordo totalmente
- c) A experiência e formação do Corpo Docente é adequada para atendimento da proposta curricular e da regularidade/ qualidade das atividades de ensino, pesquisa e orientação.
- 0 - Não sei opinar
- 1 - Discordo totalmente
- 2 - Discordo parcialmente
- 3 - Não concordo nem discordo
- 4 - Concordo parcialmente
- 5 - Concordo totalmente

- 
- d) Há compatibilidade da formação e atuação do corpo docente permanente
- 0 - Não sei opinar
  - 1 - Discordo totalmente
  - 2 - Discordo parcialmente
  - 3 - Não concordo nem discordo
  - 4 - Concordo parcialmente
  - 5 - Concordo totalmente
- e) A distribuição do corpo docente em relação às áreas e linhas de pesquisa do programa é adequada
- 0 - Não sei opinar
  - 1 - Discordo totalmente
  - 2 - Discordo parcialmente
  - 3 - Não concordo nem discordo
  - 4 - Concordo parcialmente
  - 5 - Concordo totalmente
- f) Há equilíbrio quanto à distribuição das atividades de ensino e orientação entre os Docentes Permanentes
- 0 - Não sei opinar
  - 1 - Discordo totalmente
  - 2 - Discordo parcialmente
  - 3 - Não concordo nem discordo
  - 4 - Concordo parcialmente
  - 5 - Concordo totalmente
- g) Os Docentes Permanentes participam de forma regular de editais de órgãos de fomento, relacionados a projetos que visem à articulação entre Instituições de Ensino Superior e a Educação Básica
- 0 - Não sei opinar
  - 1 - Discordo totalmente
  - 2 - Discordo parcialmente
  - 3 - Não concordo nem discordo
  - 4 - Concordo parcialmente
  - 5 - Concordo totalmente
- h) Há envolvimento do Corpo Docente Permanente com eventos locais, regionais e/ou nacionais promovidos pelo programa
- 0 - Não sei opinar
  - 1 - Discordo totalmente
  - 2 - Discordo parcialmente
  - 3 - Não concordo nem discordo

4 - Concordo parcialmente

5 - Concordo totalmente

i) Os Docentes Permanentes participam em comissões criadas para atender a demandas do programa

0 - Não sei opinar

1 - Discordo totalmente

2 - Discordo parcialmente

3 - Não concordo nem discordo

4 - Concordo parcialmente

5 - Concordo totalmente

j) Há aderência e alinhamento das produções dos Docentes Permanentes com áreas de concentração e linhas de pesquisa, refletindo a coerência da produção com os objetivos e com a identidade do Programa.

0 - Não sei opinar

1 - Discordo totalmente

2 - Discordo parcialmente

3 - Não concordo nem discordo

4 - Concordo parcialmente

5 - Concordo totalmente

k) A produção técnica e científica dos Docentes Permanentes é em quantidade suficiente e coerente com a proposta do Programa.

0 - Não sei opinar

1 - Discordo totalmente

2 - Discordo parcialmente

3 - Não concordo nem discordo

4 - Concordo parcialmente

5 - Concordo totalmente

Observações:

---

---

---

## GP.04. Andamento do Curso

4.1 Há uma boa organização administrativa de forma a garantir o bom andamento das diversas ações do Programa?

a) As documentações internas (atas, portarias, outros) estão organizadas

- 0 - Não sei opinar
- 1 - Discordo totalmente
- 2 - Discordo parcialmente
- 3 - Não concordo nem discordo
- 4 - Concordo parcialmente
- 5 - Concordo totalmente

b) O regulamento e demais documentos organizacionais estão atualizados e devidamente aprovados pelos órgão competentes

- 0 - Não sei opinar
- 1 - Discordo totalmente
- 2 - Discordo parcialmente
- 3 - Não concordo nem discordo
- 4 - Concordo parcialmente
- 5 - Concordo totalmente

c) As reuniões do Colegiado o Programa ocorrem de maneira regular

- 0 - Não sei opinar
- 1 - Discordo totalmente
- 2 - Discordo parcialmente
- 3 - Não concordo nem discordo
- 4 - Concordo parcialmente
- 5 - Concordo totalmente

d) As reuniões com o corpo docente ocorrem de maneira regular

- 0 - Não sei opinar
- 1 - Discordo totalmente
- 2 - Discordo parcialmente
- 3 - Não concordo nem discordo
- 4 - Concordo parcialmente
- 5 - Concordo totalmente

e) Comissões internas são organizadas de forma democrática e bem distribuídas entre os Docentes Permanentes

- 0 - Não sei opinar
- 1 - Discordo totalmente
- 2 - Discordo parcialmente
- 3 - Não concordo nem discordo

4 - Concordo parcialmente

5 - Concordo totalmente

f) Há compartilhamento de disciplinas entre os docentes

0 - Não sei opinar

1 - Discordo totalmente

2 - Discordo parcialmente

3 - Não concordo nem discordo

4 - Concordo parcialmente

5 - Concordo totalmente

g) Há oferta de disciplinas em idioma diferente da língua portuguesa

0 - Não sei opinar

1 - Discordo totalmente

2 - Discordo parcialmente

3 - Não concordo nem discordo

4 - Concordo parcialmente

5 - Concordo totalmente

h) Há estratégias claras e mecanismos de acompanhamento dos egressos

0 - Não sei opinar

1 - Discordo totalmente

2 - Discordo parcialmente

3 - Não concordo nem discordo

4 - Concordo parcialmente

5 - Concordo totalmente

i) As bancas examinadoras são qualificadas em termos de formação, experiência, diversificação dos avaliadores e aderência à temática avaliada

0 - Não sei opinar

1 - Discordo totalmente

2 - Discordo parcialmente

3 - Não concordo nem discordo

4 - Concordo parcialmente

5 - Concordo totalmente

Observações:

---

---

---

## GP.05. Planejamento Estratégico e Autoavaliação

5.1 O Planejamento Estratégico e o Sistema de Autoavaliação são concebidos de forma a atender às demandas da CAPES e do próprio Programa?

a) Há adequação do planejamento estratégico em relação ao que é exigido pela área

- 0 - Não sei opinar
- 1 - Discordo totalmente
- 2 - Discordo parcialmente
- 3 - Não concordo nem discordo
- 4 - Concordo parcialmente
- 5 - Concordo totalmente

b) Há alinhamento entre planejamento estratégico do programa e da Instituição

- 0 - Não sei opinar
- 1 - Discordo totalmente
- 2 - Discordo parcialmente
- 3 - Não concordo nem discordo
- 4 - Concordo parcialmente
- 5 - Concordo totalmente

c) Há adequação do processo de autoavaliação em relação ao que é exigido pela Área

- 0 - Não sei opinar
- 1 - Discordo totalmente
- 2 - Discordo parcialmente
- 3 - Não concordo nem discordo
- 4 - Concordo parcialmente
- 5 - Concordo totalmente

d) Há alinhamento entre o processo de autoavaliação e planejamento estratégico

- 0 - Não sei opinar
- 1 - Discordo totalmente
- 2 - Discordo parcialmente
- 3 - Não concordo nem discordo
- 4 - Concordo parcialmente
- 5 - Concordo totalmente

Observações:

---

---

---

## GP.06. Inserção Social

6.1 Listar políticas de divulgação e transparência das atividades e da atuação do programa.

---

---

---

---

6.2 Discorrer sobre a realização de evento científico, a sua regularidade e adesão das comunidades científicas locais, regionais, nacionais e internacionais.

---

---

---

---

6.3 Listar ações de desenvolvimento de processos de integração e impacto local/regional/nacional/internacional do Programa.

---

---

---

---

6.4 Listar ações de integração e cooperação (convênios) com organizações/instituições relacionadas à área de conhecimento do Programa, com vistas ao desenvolvimento de novas soluções, práticas, produtos ou serviços nos ambientes profissionais (não formais e formais).

---

---

---

---

6.5 Listar ações de regionalização e internacionalização do Programa.

---

---

---

---



## GP.07. Informações Gerais

7.1 Listar algumas contribuições aos diversos espaços de Educação em Ciências e Matemática a partir da produção técnica e científica de docentes e discentes

---

---

---

---

7.2 Qual a quantidade de discentes ingressantes, evasão e concluintes de todas as turmas no último ano?

---

---

---

---

7.3 Como têm sido os processos de adequação da produção discente à natureza do Programa (Profissional na área de Ensino)?

---

---

---

---

---

## Anexo 2 - Instrumento de Avaliação Docente

# Instrumento de Avaliação Docente

Este instrumento avaliativo é constituído por um conjunto de questões e tem como objetivo promover a avaliação do Programa de Pós-graduação em Educação em Ciências e Matemática. Esse instrumento deverá apoiar ações de acompanhamento e melhorias da oferta

### FD.01. Produção Intelectual e Técnica e Orientação

1.1 Considero minha produção intelectual (artística, técnica, didática e/ou bibliográfica) adequada em relação à proposta do Programa.

- 0 - Não se aplica
- 1 - Discordo totalmente
- 2 - Discordo parcialmente
- 3 - Não concordo nem discordo
- 4 - Concordo parcialmente
- 5 - Concordo totalmente

1.2 Os projetos de pesquisa e produção intelectual e técnica que desenvolvo têm aderência à área de concentração, às linhas de pesquisa e respectivos macroprojetos nos quais estou inserido(a) no programa.

- 0 - Não se aplica
- 1 - Discordo totalmente
- 2 - Discordo parcialmente
- 3 - Não concordo nem discordo
- 4 - Concordo parcialmente
- 5 - Concordo totalmente

1.3 Os projetos de pesquisa e produção intelectual e técnica que desenvolvo têm aderência à área de ensino da CAPES e a proposta do Programa.

- 0 - Não se aplica
- 1 - Discordo totalmente
- 2 - Discordo parcialmente
- 3 - Não concordo nem discordo
- 4 - Concordo parcialmente
- 5 - Concordo totalmente

1.4 Na orientação, busco alternativas para suprir as necessidades dos alunos quanto:

1.4.1 ao processo de pesquisa, desenvolvimento do produto, considerando a aderência às linhas de pesquisa, macroprojetos e à área de ensino.

- 0 - Não se aplica
- 1 - Discordo totalmente
- 2 - Discordo parcialmente
- 3 - Não concordo nem discordo
- 4 - Concordo parcialmente
- 5 - Concordo totalmente

1.4.2 à elaboração do relatório final da dissertação.

- 0 - Não se aplica
- 1 - Discordo totalmente
- 2 - Discordo parcialmente
- 3 - Não concordo nem discordo
- 4 - Concordo parcialmente
- 5 - Concordo totalmente

1.5 A produção científica, tecnológica e educacional tem contribuído para o impacto positivo da atuação do Programa nos contextos local, regional, nacional e internacional.

- 0 - Não se aplica
- 1 - Discordo totalmente
- 2 - Discordo parcialmente
- 3 - Não concordo nem discordo
- 4 - Concordo parcialmente
- 5 - Concordo totalmente

1.6 Como Docente Permanente estou envolvido:

1.6.1 na organização de eventos locais e/ou regionais promovido pelo Programa

- 0 - Não se aplica
- 1 - Discordo totalmente
- 2 - Discordo parcialmente
- 3 - Não concordo nem discordo
- 4 - Concordo parcialmente
- 5 - Concordo totalmente

1.6.2 na participação em eventos locais e/ou regionais promovido pelo Programa.

- 0 - Não se aplica
- 1 - Discordo totalmente
- 2 - Discordo parcialmente
- 3 - Não concordo nem discordo
- 4 - Concordo parcialmente
- 5 - Concordo totalmente

1.7 Como Docente Permanente estou envolvido com, no mínimo, um componente curricular e uma orientação por docente/ano?

- 0 - Não se aplica
- 1 - Discordo totalmente
- 2 - Discordo parcialmente
- 3 - Não concordo nem discordo
- 4 - Concordo parcialmente
- 5 - Concordo totalmente

1.8 Como docente, participo de ações de internacionalização (Participações em comitês, diretorias, sociedades e programas nacionais e internacionais; colaborações internacionais (docência, consultorias, editoria, visitas); assessoria *ad hoc* em revistas científicas; participação em intercâmbios e convênios de cooperação caracterizados pela reciprocidade; cooperação e fomento de instituições internacionais com intercâmbio de estudantes e docentes; realização, organização e participação em eventos qualificados; presença de visitantes e pós-doutores estrangeiros no Programa; premiações)?

- 0 - Não se aplica
- 1 - Discordo totalmente
- 2 - Discordo parcialmente
- 3 - Não concordo nem discordo
- 4 - Concordo parcialmente
- 5 - Concordo totalmente

## FD.02. Avaliação da Coordenação do Programa

2.1 As ações e atividades do EDUCIMAT são planejadas e organizadas de forma a qualificar os fluxos e processos administrativos e acadêmicos.

- 0 - Não se aplica
- 1 - Discordo totalmente
- 2 - Discordo parcialmente
- 3 - Não concordo nem discordo
- 4 - Concordo parcialmente
- 5 - Concordo totalmente

2.2 Em relação às atividades complementares a Coordenação do Programa:

2.2.1 Divulga atividades complementares, tais como palestras e oficinas, que contribuam para a melhoria do processo formativo.

- 0 - Não se aplica
- 1 - Discordo totalmente
- 2 - Discordo parcialmente
- 3 - Não concordo nem discordo
- 4 - Concordo parcialmente
- 5 - Concordo totalmente

2.2.2 Organiza atividades complementares, tais como palestras e oficinas, que contribuam para a melhoria do processo formativo.

- 0 - Não se aplica
- 1 - Discordo totalmente
- 2 - Discordo parcialmente
- 3 - Não concordo nem discordo
- 4 - Concordo parcialmente
- 5 - Concordo totalmente

2.3 Divulga com transparência as normativas, eventos e as atividades no site local do Programa.

- 0 - Não se aplica
- 1 - Discordo totalmente
- 2 - Discordo parcialmente
- 3 - Não concordo nem discordo
- 4 - Concordo parcialmente
- 5 - Concordo totalmente

## FD.03. Infraestrutura

3.1 Há infraestrutura para atividades administrativas/Sala da Coordenação.

- 0 - Não se aplica
- 1 - Discordo totalmente
- 2 - Discordo parcialmente
- 3 - Não concordo nem discordo
- 4 - Concordo parcialmente
- 5 - Concordo totalmente

3.2 Há infraestrutura para as atividades administrativas/Secretaria da Pós-graduação.

- 0 - Não se aplica
- 1 - Discordo totalmente
- 2 - Discordo parcialmente
- 3 - Não concordo nem discordo
- 4 - Concordo parcialmente
- 5 - Concordo totalmente

3.3 Há infraestrutura para as atividades administrativas/sala para ensino, pesquisa e demais atividades pertinentes é adequada.

- 0 - Não se aplica
- 1 - Discordo totalmente
- 2 - Discordo parcialmente
- 3 - Não concordo nem discordo
- 4 - Concordo parcialmente
- 5 - Concordo totalmente

3.4 Há infraestrutura disponível para orientação individual aos discentes.

- 0 - Não se aplica
- 1 - Discordo totalmente
- 2 - Discordo parcialmente
- 3 - Não concordo nem discordo
- 4 - Concordo parcialmente
- 5 - Concordo totalmente

3.5 O espaço de estudos dos discentes possui infraestrutura com mobiliário e computadores com acesso à internet.

- 0 - Não se aplica
- 1 - Discordo totalmente
- 2 - Discordo parcialmente
- 3 - Não concordo nem discordo
- 4 - Concordo parcialmente
- 5 - Concordo totalmente

3.6 O Programa conta com recurso de videoconferência.

- 0 - Não se aplica
- 1 - Discordo totalmente
- 2 - Discordo parcialmente
- 3 - Não concordo nem discordo
- 4 - Concordo parcialmente
- 5 - Concordo totalmente

3.7 A Biblioteca conta com a bibliografia básica do Programa.

- 0 - Não se aplica
- 1 - Discordo totalmente
- 2 - Discordo parcialmente
- 3 - Não concordo nem discordo
- 4 - Concordo parcialmente
- 5 - Concordo totalmente

3.8 O site do Programa é atualizado constantemente contendo informações referentes a:  
(Assinale com um "X" as alternativas correspondentes à realidade da IA)

- gestão em seus diversos níveis
- comissões acadêmicas
- editais (incluindo de ingresso)
- corpo docente
- resoluções
- critérios de credenciamento, recredenciamento e descredenciamento de docentes
- regimentos do Programa
- teses e/ou dissertações descrição das linhas de pesquisa
- ementas das disciplinas
- financiamentos
- O site do Programa possui versão em língua estrangeira.

**Espaço aberto para críticas, sugestões e/ou comentários.**

---

---

---

---

## Anexo 3 - Instrumento de Avaliação Discente

# Instrumento de Avaliação Discente

Este instrumento avaliativo é constituído por um conjunto de questões e tem como objetivo promover a avaliação do Programa de Pós-graduação em Educação em Ciências e Matemática. Esse instrumento deverá apoiar ações de acompanhamento e melhorias da oferta.

### FA.01. Avaliação das disciplinas obrigatórias

#### **Formação Geral:**

- Seminários de Pesquisa de Mestrado
- Metodologia da Pesquisa I
- Teorias da Aprendizagem
- Análise e Produção de Recursos Didáticos
- Teorias e Práticas do Ensino e Aprendizagem

#### **Itinerário 1 - Educação em Ciências e Tecnologias**

- História e Filosofia da Ciência
- Metodologias de Ensino de Ciências
- Educação para o Século XXI
- Debates Conceituais em Ciências I



- 
- Pesquisa de Mestrado I
  - Pesquisa de Mestrado II
  - Pesquisa de Mestrado III
  - Prática de estágio supervisionado - PES

### **Itinerário 2 - Educação Matemática**

- História e Filosofia da Matemática
- Metodologias de Ensino de Matemática
- Educação Matemática Crítica
- Debates Conceituais em Matemática I
- Pesquisa de Mestrado I
- Pesquisa de Mestrado II
- Pesquisa de Mestrado III
- Prática de estágio supervisionado - PES

### **QUESTÕES**

1.1 Há coerência e consistência entre as áreas de concentração, as linhas de pesquisa, os projetos em andamento e a estrutura curricular.

- ( ) 0 - Não se aplica
- ( ) 1 - Discordo totalmente
- ( ) 2 - Discordo parcialmente
- ( ) 3 - Não concordo nem discordo
- ( ) 4 - Concordo parcialmente
- ( ) 5 - Concordo totalmente

1.2 O Corpo Docente Permanente é experiente em relação à formação e atuação para atender à proposta curricular.

- ( ) 0 - Não se aplica
- ( ) 1 - Discordo totalmente
- ( ) 2 - Discordo parcialmente

- 3 - Não concordo nem discordo
- 4 - Concordo parcialmente
- 5 - Concordo totalmente

1.3 O Corpo Docente Permanente assegura a regularidade e a qualidade das atividades de ensino.

- 0 - Não se aplica
- 1 - Discordo totalmente
- 2 - Discordo parcialmente
- 3 - Não concordo nem discordo
- 4 - Concordo parcialmente
- 5 - Concordo totalmente

## FA.02. Avaliação das Disciplinas Optativas

Eletiva 1 –

Eletiva 2 –

Eletiva 3 –

2.1 Há coerência e consistência entre as áreas de concentração, as linhas de pesquisa, os projetos em andamento e a estrutura curricular.

- 0 - Não se aplica
- 1 - Discordo totalmente
- 2 - Discordo parcialmente
- 3 - Não concordo nem discordo
- 4 - Concordo parcialmente
- 5 - Concordo totalmente

2.2 O Corpo Docente Permanente é experiente em relação à formação e atuação para atender à proposta curricular.

- 0 - Não se aplica
- 1 - Discordo totalmente
- 2 - Discordo parcialmente
- 3 - Não concordo nem discordo
- 4 - Concordo parcialmente
- 5 - Concordo totalmente

2.3 O Corpo Docente Permanente assegura a regularidade e a qualidade das atividades de ensino.

- 0 - Não se aplica

- 1 - Discordo totalmente
- 2 - Discordo parcialmente
- 3 - Não concordo nem discordo
- 4 - Concordo parcialmente
- 5 - Concordo totalmente

## FA.03. Orientação

3.1 O Corpo Docente Permanente assegura a regularidade e a qualidade das atividades de pesquisa e de orientação.

- 0 - Não se aplica
- 1 - Discordo totalmente
- 2 - Discordo parcialmente
- 3 - Não concordo nem discordo
- 4 - Concordo parcialmente
- 5 - Concordo totalmente

3.2 Os trabalhos de conclusão de curso são adequados em relação à sua vinculação com a área de concentração.

- 0 - Não se aplica
- 1 - Discordo totalmente
- 2 - Discordo parcialmente
- 3 - Não concordo nem discordo
- 4 - Concordo parcialmente
- 5 - Concordo totalmente

3.3 Os trabalhos de conclusão de curso são adequados em relação à sua vinculação com as linhas de pesquisa.

- 0 - Não se aplica
- 1 - Discordo totalmente
- 2 - Discordo parcialmente
- 3 - Não concordo nem discordo
- 4 - Concordo parcialmente
- 5 - Concordo totalmente

3.4 Os trabalhos de conclusão de curso são adequados em relação à sua vinculação com aos macroprojetos e objetivos do Programa.

- 0 - Não se aplica
- 1 - Discordo totalmente
- 2 - Discordo parcialmente

- 3 - Não concordo nem discordo
- 4 - Concordo parcialmente
- 5 - Concordo totalmente

## FA.04. Avaliação da Coordenação

4.1 As ações e atividades do EDUCIMAT são planejadas e organizadas de forma a qualificar os fluxos e processos administrativos e acadêmicos.

- 0 - Não se aplica
- 1 - Discordo totalmente
- 2 - Discordo parcialmente
- 3 - Não concordo nem discordo
- 4 - Concordo parcialmente
- 5 - Concordo totalmente

4.2 Em relação às atividades complementares:

4.2.1 Divulga atividades complementares, tais como palestras e oficinas, que contribuam para a melhoria do processo formativo.

- 0 - Não se aplica
- 1 - Discordo totalmente
- 2 - Discordo parcialmente
- 3 - Não concordo nem discordo
- 4 - Concordo parcialmente
- 5 - Concordo totalmente

4.2.2 Organiza atividades complementares, tais como palestras e oficinas, que contribuam para a melhoria do processo formativo.

- 0 - Não se aplica
- 1 - Discordo totalmente
- 2 - Discordo parcialmente
- 3 - Não concordo nem discordo
- 4 - Concordo parcialmente
- 5 - Concordo totalmente

4.3 Divulga com transparência as normativas, eventos e as atividades no site do Programa.

- 0 - Não se aplica
- 1 - Discordo totalmente
- 2 - Discordo parcialmente
- 3 - Não concordo nem discordo
- 4 - Concordo parcialmente

5 - Concordo totalmente

#### 4.4 Internacionalização, inserção e visibilidade do programa.

4.4.1 Incentiva a participação dos discentes em colaborações, convênios, ou programas de cooperação com centros estrangeiros.

0 - Não se aplica

1 - Discordo totalmente

2 - Discordo parcialmente

3 - Não concordo nem discordo

4 - Concordo parcialmente

5 - Concordo totalmente

4.4.2 Incentiva a participação dos discentes em eventos, cursos, visitas técnicas ou outras atividades fora do país.

0 - Não se aplica

1 - Discordo totalmente

2 - Discordo parcialmente

3 - Não concordo nem discordo

4 - Concordo parcialmente

5 - Concordo totalmente

## FA.05 Autoavaliação do Discente

5.1 Minha produção intelectual (artística, técnica, didática e/ou bibliográfica) é adequada em relação a proposta do Programa.

0 - Não se aplica

1 - Discordo totalmente

2 - Discordo parcialmente

3 - Não concordo nem discordo

4 - Concordo parcialmente

5 - Concordo totalmente

5.2 Minha pesquisa e produto educacional impactam positivamente na melhoria do meu ambiente de trabalho e/ou contexto social.

0 - Não se aplica

1 - Discordo totalmente

2 - Discordo parcialmente

3 - Não concordo nem discordo

4 - Concordo parcialmente

5 - Concordo totalmente

5.3 Minha pesquisa e produto educacional são aplicados em diferentes ambientes/momentos e tem potencial de replicabilidade.

- 0 - Não se aplica
- 1 - Discordo totalmente
- 2 - Discordo parcialmente
- 3 - Não concordo nem discordo
- 4 - Concordo parcialmente
- 5 - Concordo totalmente

5.4 Minha pesquisa e produto educacional promove uma reflexão com base nos referenciais teóricos e teórico-metodológicos empregados.

- 0 - Não se aplica
- 1 - Discordo totalmente
- 2 - Discordo parcialmente
- 3 - Não concordo nem discordo
- 4 - Concordo parcialmente
- 5 - Concordo totalmente

5.5 Minha pesquisa e produto educacional são criados a partir de algo novo ou da reflexão e modificação de algo já existente revisitado de forma inovadora e original.

- 0 - Não se aplica
- 1 - Discordo totalmente
- 2 - Discordo parcialmente
- 3 - Não concordo nem discordo
- 4 - Concordo parcialmente
- 5 - Concordo totalmente

**Como?**

---

---

---

5.6 Considero que a minha produção intelectual/técnica está articulada às linhas de pesquisa e macroprojetos do Programa.

- 0 - Não se aplica
- 1 - Discordo totalmente
- 2 - Discordo parcialmente
- 3 - Não concordo nem discordo
- 4 - Concordo parcialmente
- 5 - Concordo totalmente

5.7 A produção conjunta com o orientador é aderente à área de Ensino da CAPES.

- 0 - Não se aplica
- 1 - Discordo totalmente
- 2 - Discordo parcialmente
- 3 - Não concordo nem discordo
- 4 - Concordo parcialmente
- 5 - Concordo totalmente

5.8 A produção conjunta com o orientador é disponibilizada em idiomas diferentes da nossa língua materna.

- 0 - Não se aplica
- 1 - Discordo totalmente
- 2 - Discordo parcialmente
- 3 - Não concordo nem discordo
- 4 - Concordo parcialmente
- 5 - Concordo totalmente

## FA.06. Infraestrutura

6.1 Há infraestrutura para atividades administrativas/Sala da Coordenação.

- 0 - Não se aplica
- 1 - Discordo totalmente
- 2 - Discordo parcialmente
- 3 - Não concordo nem discordo
- 4 - Concordo parcialmente
- 5 - Concordo totalmente

6.2 Há infraestrutura para as atividades administrativas/Secretaria da Pós-graduação.

- 0 - Não se aplica
- 1 - Discordo totalmente
- 2 - Discordo parcialmente
- 3 - Não concordo nem discordo
- 4 - Concordo parcialmente
- 5 - Concordo totalmente

6.3 Há infraestrutura para as atividades administrativas/sala para ensino, pesquisa e demais atividades pertinentes é adequada.

- 0 - Não se aplica
- 1 - Discordo totalmente
- 2 - Discordo parcialmente

- 
- 3 - Não concordo nem discordo
  - 4 - Concordo parcialmente
  - 5 - Concordo totalmente

6.4 Há infraestrutura disponível para orientação individual aos discentes.

- 0 - Não se aplica
- 1 - Discordo totalmente
- 2 - Discordo parcialmente
- 3 - Não concordo nem discordo
- 4 - Concordo parcialmente
- 5 - Concordo totalmente

6.5 O espaço de estudos dos discentes possui infraestrutura com mobiliário e computadores com acesso à internet.

- 0 - Não se aplica
- 1 - Discordo totalmente
- 2 - Discordo parcialmente
- 3 - Não concordo nem discordo
- 4 - Concordo parcialmente
- 5 - Concordo totalmente

6.6 O Programa conta com recurso de videoconferência.

- 0 - Não se aplica
- 1 - Discordo totalmente
- 2 - Discordo parcialmente
- 3 - Não concordo nem discordo
- 4 - Concordo parcialmente
- 5 - Concordo totalmente

6.7 A Biblioteca conta com a bibliografia básica do Programa.

- 0 - Não se aplica
- 1 - Discordo totalmente
- 2 - Discordo parcialmente
- 3 - Não concordo nem discordo
- 4 - Concordo parcialmente
- 5 - Concordo totalmente

6.8 O site do EDUCIMAT é atualizado constantemente contendo informações referentes a: (Assinale com um "X" as alternativas correspondentes à realidade da IA)



- 
- ( ) gestão em seus diversos níveis
  - ( ) comissões acadêmicas
  - ( ) editais (incluindo de ingresso)
  - ( ) corpo docente
  - ( ) resoluções
  - ( ) critérios de credenciamento, recredenciamento e descredenciamento de docentes
  - ( ) regimentos do Programa
  - ( ) teses e/ou dissertações descrição das linhas de pesquisa
  - ( ) ementas das disciplinas
  - ( ) financiamentos
  - ( ) site do Programa está disponibilizado em outros idiomas.

**Espaço aberto para críticas, sugestões e/ou comentários.**

---

---

---

---

---

## Anexo 4 - Instrumento de Avaliação Egresso

# Instrumento de Avaliação Egresso

Este instrumento avaliativo é constituído por um conjunto de questões e tem como objetivo promover a avaliação do Programa de Pós-graduação em Educação em Ciências e Matemática. Esse instrumento deverá apoiar ações de acompanhamento e melhorias da oferta.

### FE.01. Atuação Profissional

1.1 Qual(is) a(s) sua(s) área(s) de atuação profissional após ter concluído o mestrado EDUCIMAT?

<input type="checkbox"/> Ensino	<input type="checkbox"/> Administração [Educação]	<input type="checkbox"/> Administração [Outra]	<input type="checkbox"/> Artes e Design
<input type="checkbox"/> Ciências Exatas e Informática	<input type="checkbox"/> Ciências Sociais e Humanas	<input type="checkbox"/> Comunicação e Informação	<input type="checkbox"/> Engenharias
<input type="checkbox"/> Meio Ambiente	<input type="checkbox"/> Saúde e Bem-estar	<input type="checkbox"/> Outra: _____	<input type="checkbox"/> Desempregado(a)

### FE.02. Local de Trabalho

Qual(is) o(s) local(is) que trabalhou após ter concluído o mestrado EDUCIMAT?

---

Instituição de Ensino Federal     
  Instituição de Ensino Municipal     
  Instituição de Ensino Estadual     
  Instituição de Ensino Privada

---

Indústria     
  Comércio     
  Agronegócio     
  Serviços

---

Outro \_\_\_\_\_

---

### FE.02.1 O município onde atua fica:

---

Grande Vitória     
  Região Metropolitana     
  Interior do Estado     
  Fora do Estado

---

Fora do país

### FE.03. Importância do EDUCIMAT na Atuação Profissional

Considero importantes os conhecimentos adquiridos na formação durante o mestrado EDUCIMAT para a sua atuação profissional.

- 0 - Não se aplica
- 1 - Discordo totalmente
- 2 - Discordo parcialmente
- 3 - Não concordo nem discordo
- 4 - Concordo parcialmente
- 5 - Concordo totalmente

### FE.04. Proposta curricular

Considero que a proposta curricular do curso apresenta articulação e aderência da área de concentração, linhas/projetos de pesquisa e estrutura curricular, em relação à proposta do EDUCIMAT.

- 0 - Não se aplica
- 1 - Discordo totalmente
- 2 - Discordo parcialmente
- 3 - Não concordo nem discordo
- 4 - Concordo parcialmente
- 5 - Concordo totalmente

## FE.05. Regularidade e qualidade das atividades de ensino

O EDUCIMAT assegurou uma formação sólida em Ensino de Ciências e(ou) Matemática e a regularidade/qualidade das atividades de ensino trouxeram consistência aos conhecimentos adquiridos.

- 0 - Não se aplica
- 1 - Discordo totalmente
- 2 - Discordo parcialmente
- 3 - Não concordo nem discordo
- 4 - Concordo parcialmente
- 5 - Concordo totalmente

## FE.06. Trabalho de Conclusão: Dissertação e Produto Educacional

6.1 Os resultados da pesquisa desenvolvida: a Dissertação e o Produto Educacional sintetizam o vínculo à área de ensino, à linha de pesquisa específica e aos objetivos do EDUCIMAT.

- 0 - Não se aplica
- 1 - Discordo totalmente
- 2 - Discordo parcialmente
- 3 - Não concordo nem discordo
- 4 - Concordo parcialmente
- 5 - Concordo totalmente

6.2 Minha pesquisa e produto educacional impactaram positivamente na melhoria do meu ambiente de trabalho e/ou contexto social.

- 0 - Não se aplica
- 1 - Discordo totalmente
- 2 - Discordo parcialmente
- 3 - Não concordo nem discordo
- 4 - Concordo parcialmente
- 5 - Concordo totalmente

6.3 Minha pesquisa e produto educacional foram aplicados em diferentes ambientes/momentos e tem potencial de replicabilidade.

- 
- 0 - Não se aplica
  - 1 - Discordo totalmente
  - 2 - Discordo parcialmente
  - 3 - Não concordo nem discordo
  - 4 - Concordo parcialmente
  - 5 - Concordo totalmente

6.4 Minha pesquisa e produto educacional promoveu uma reflexão com base nos referenciais teóricos e teórico-metodológicos empregados.

- 0 - Não se aplica
- 1 - Discordo totalmente
- 2 - Discordo parcialmente
- 3 - Não concordo nem discordo
- 4 - Concordo parcialmente
- 5 - Concordo totalmente

6.5 Minha pesquisa e produto educacional foram criados a partir de algo novo ou da reflexão e modificação de algo já existente revisitado de forma inovadora e original.

- 0 - Não se aplica
- 1 - Discordo totalmente
- 2 - Discordo parcialmente
- 3 - Não concordo nem discordo
- 4 - Concordo parcialmente
- 5 - Concordo totalmente

## FE.07. Continuidade Acadêmica (Doutorado)

Você está cursando/cursou Doutorado?

---

Não                       Sim.                      Qual? \_\_\_\_\_

---

## FE.08. Importância do EDUCIMAT na Continuidade Acadêmica (Doutorado)

Caso a resposta de **FE.07** seja Sim: O fato de ter cursado o mestrado EDUCIMAT proporcionou-me um melhor desempenho no ingresso do programa de Doutorado.

- 0 - Não se aplica
- 1 - Discordo totalmente

- 2 - Discordo parcialmente
- 3 - Não concordo nem discordo
- 4 - Concordo parcialmente
- 5 - Concordo totalmente

## FE.09. Impacto da Pesquisa/Produto da realidade Local/Regional

Os resultados da Pesquisa e o Produto desenvolvido resultaram em:

- publicações de artigos científicos na área de ensino
- publicações de artigos científicos em outra área de conhecimento
- publicações de livros e/ou capítulos de livros na área de ensino
- publicações de livros e/ou capítulos de livros em outra área de conhecimento
- apresentação de trabalhos em evento na área de ensino
- apresentação de trabalhos em evento em outra área de conhecimento
- desenvolvimento de novos produtos na área de ensino
- desenvolvimento de novos produtos em outra área de conhecimento
- novos registros ou patentes
- produto educacional aplicado em ambientes formais

Relate (artigos em revistas nacionais e internacionais; eventos em que participou; outros produtos desenvolvidos, etc):

---

- produto educacional aplicado em ambientes não formais

Relate:

---

## FE.10 Produção Intelectual

10.1 As produções científicas desenvolvidas ao longo e posteriormente ao curso estão adequadas à proposta do EDUCIMAT.

- 0 - Não se aplica
- 1 - Discordo totalmente
- 2 - Discordo parcialmente
- 3 - Não concordo nem discordo
- 4 - Concordo parcialmente
- 5 - Concordo totalmente

10.2 Durante o curso de mestrado do EDUCIMAT participei de atividades complementares, tais como palestras e oficinas, que contribuíram para a melhoria do processo formativo.

- 0 - Não se aplica
- 1 - Discordo totalmente
- 2 - Discordo parcialmente
- 3 - Não concordo nem discordo
- 4 - Concordo parcialmente
- 5 - Concordo totalmente

10.3 Internacionalização, inserção e visibilidade do programa.

10.3.1 Durante o curso de mestrado do EDUCIMAT participei de ações envolvendo colaborações, convênios, ou programas de cooperação com centros estrangeiros.

- 0 - Não se aplica
- 1 - Discordo totalmente
- 2 - Discordo parcialmente
- 3 - Não concordo nem discordo
- 4 - Concordo parcialmente
- 5 - Concordo totalmente

10.3.2 Durante o curso de mestrado do EDUCIMAT participei de eventos, cursos, visitas técnicas ou outras atividades fora do país.

- 0 - Não se aplica
- 1 - Discordo totalmente
- 2 - Discordo parcialmente
- 3 - Não concordo nem discordo
- 4 - Concordo parcialmente
- 5 - Concordo totalmente

## FE.11. Produções em conjunto com o/a Orientador/a

A dissertação e o produto educacional decorrentes da pesquisa geraram novas produções científicas em coautoria com o/a orientador/a.

- 0 - Não se aplica
- 1 - Discordo totalmente
- 2 - Discordo parcialmente
- 3 - Não concordo nem discordo
- 4 - Concordo parcialmente
- 5 - Concordo totalmente

Liste as principais produções no formato de citações da ABNT (????????):

---



---



---

## FE.12. Impacto do Programa na trajetória profissional

- Ascensão salarial
- Mudança de emprego, cargo ou função
- Aprovação em concurso
- Desenvolvimento de novos projetos
- Participação em Grupos de Pesquisa
- Premiação, destaques

## FE.13. Mecanismos de acompanhamento de egressos

O EDUCIMAT busca acompanhar a trajetória do egresso, com vistas à percepção da sua contribuição na formação de novos profissionais, pesquisadores, docentes e/ou protagonistas no campo de desenvolvimento científico/tecnológico/social/artístico/cultural da área. Nesse sentido, assinale as alternativas adotadas de acompanhamento dos egressos pelo EDUCIMAT e, por fim, sugira novas estratégias contribuindo para que se consolide o acompanhamento sistemático.

- consulta ao currículo disponível na Plataforma Lattes;
- mantém o contato por meio do telefone, endereço eletrônico ou redes sociais;
- através de um portal de egressos, que envolve informações sobre oportunidades de pesquisa, divulgação de produção científica, publicações, etc.
- envio regular de questionário com questões específicas à trajetória, à qualidade na formação de recursos humanos, profissionais, docentes e pesquisadores.

Indique aqui sugestões de acesso e acompanhamento de egressos:

---



---



---

**Espaço aberto para críticas, sugestões e/ou comentários.**

---



---



---

---

EM QUE ANO / SEMESTRE VOCÊ INGRESSOU NO EDUCIMAT-IFES?

QUAL FOI O TEMPO PARA TITULAÇÃO?